



**PRÉFET  
DE LA GIRONDE**

*Liberté  
Égalité  
Fraternité*

**PAYS HÔTE**



# LE RELAIS DE LA FLAMME OLYMPIQUE EN GIRONDE

**I DOSSIER DE PRESSE - 15 mai 2024**





# PRÉAMBULE

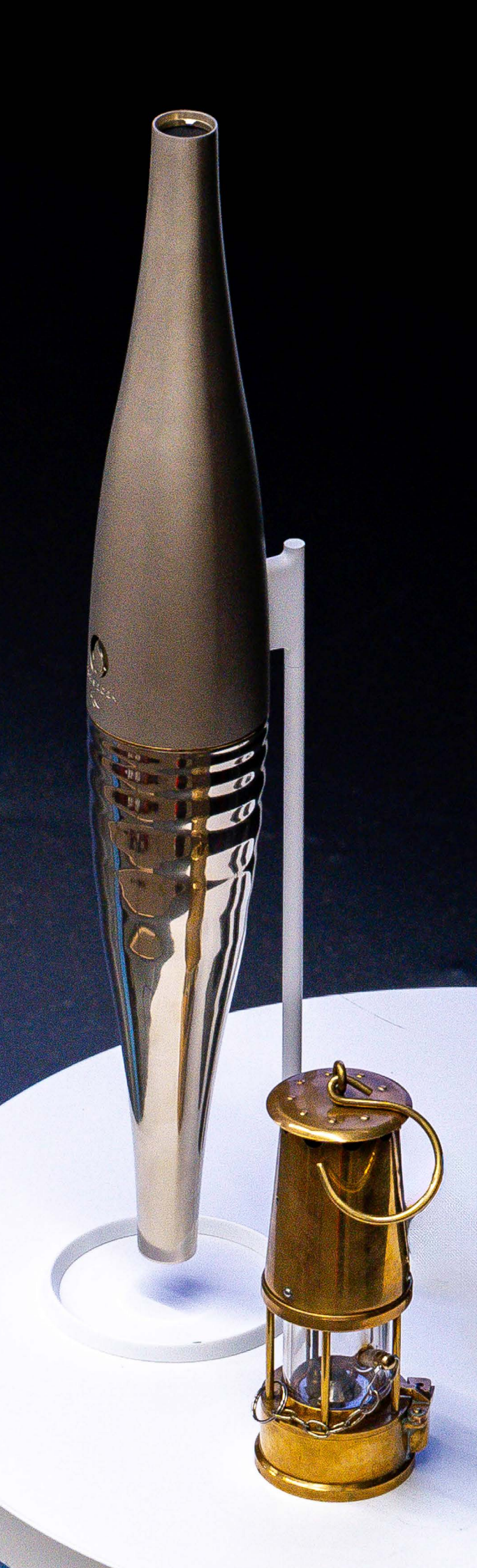
La France se prépare à accueillir du 26 juillet au 11 août les Jeux Olympiques d'été pour la première fois depuis un siècle. Du 28 août au 8 septembre, elle organisera également les premiers Jeux Paralympiques d'été de son histoire. La Gironde, terre d'accueil des Jeux, comptera Bordeaux comme ville hôte de la manifestation et accueillera du 24 juillet au 2 août, 7 matchs de tournoi de football olympique féminins et masculins.

Temps fort incontournable de cette olympiade, le **Relais de la Flamme** sillonne pendant 69 jours le territoire français (450 villes traversées et 6 territoires ultra marins) jusqu'à la cérémonie d'ouverture à Paris le 26 juillet 2024. Du 20 mai au 2 juin 2024, elle traversera 7 départements de la région Nouvelle-Aquitaine : les Pyrénées-Atlantiques, la Dordogne, la Gironde, la Charente, les Deux-Sèvres, la Vienne et la Haute-Vienne.

Le jeudi 23 mai 2024, la Flamme Olympique débutera son parcours en Gironde dans le libournais avant de terminer sa course à Bordeaux, pour la cérémonie du chaudron. Cet événement marquera le début de la **grande fête populaire que seront les Jeux**.

La Préfecture de la Gironde est responsable de la sécurité et des secours tout au long de cette journée de célébration aux côtés des collectivités impliquées dans le parcours de **la Flamme**. Les services de l'État seront mobilisés pour assurer le bon déroulement du relais et garantir la sécurité de tous pour cette grande fête populaire.

Bordeaux Métropole, collectivité étape et cheffe de file pour le **Relais de la Flamme**, coordonne en lien avec les 8 collectivités impliquées le tracé du relais (Saint Emilion, Le Bouscat, Libourne, Lormont, Merignac, Pessac, Cenon et Bordeaux) ainsi que l'organisation du parcours.





# SOMMAIRE

1. **CHIFFRES CLÉS ..... P 6**
2. **TRACÉ DE LA FLAMME EN GIRONDE..... P 7**
3. **RESTRICTIONS DE CIRCULATION ET DE SATIONNEMENT. . P 10**
4. **IMPACT SUR LE RÉSEAU DE TRANSPORT..... P 12**
5. **PROGRAMME DES ANIMATIONS..... P 13**
6. **SITE DE CÉLÉBRATION ET CÉRÉMONIE  
DU CHAUDRON..... P 18**
7. **SÉCURISATION ET SECOURS..... P 19**
8. **RÈGLES À RESPECTER..... P 23**
9. **ACCUEIL DES MÉDIAS..... P 24**

# 1.

## CHIFFRES CLÉS



### → Gironde

8

séquences traversant  
8 communes

27,74

kilomètres de parcours

203

relayers

258

policiers  
et 6 unités de forces mobiles

298

gendarmes

108

militaires des forces Sentinelle

242

effectifs du SDIS 33

103

secouristes

550

bénévoles

### → Nouvelle-Aquitaine

Le parcours de la Flamme Olympique en Nouvelle-Aquitaine :

**20 mai**

Pyrénées-Atlantiques

**24 mai**

Charente

**22 mai**

Dordogne

**25 mai**

Vienne

**23 mai**

Gironde

**2 juin**

Deux-Sèvres

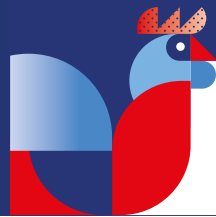
→ 69 relais collectifs organisés sur le parcours de la Flamme Olympique.

Le parcours de la Flamme Paralympique en Nouvelle-Aquitaine :

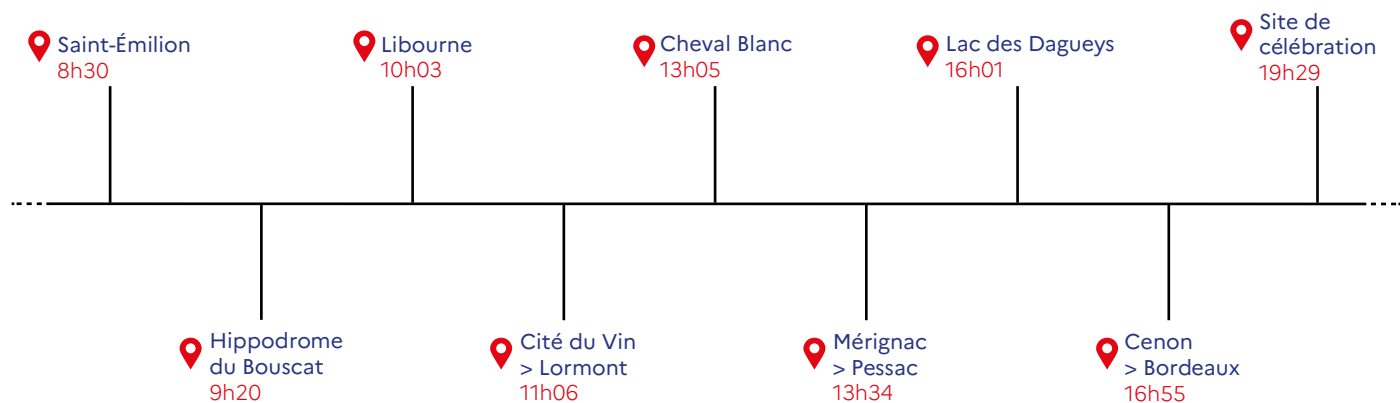
**26 août**

Haute-Vienne

# 2. TRACÉ DU RELAIS DE LA FLAMME EN GIRONDE



## → Timeline

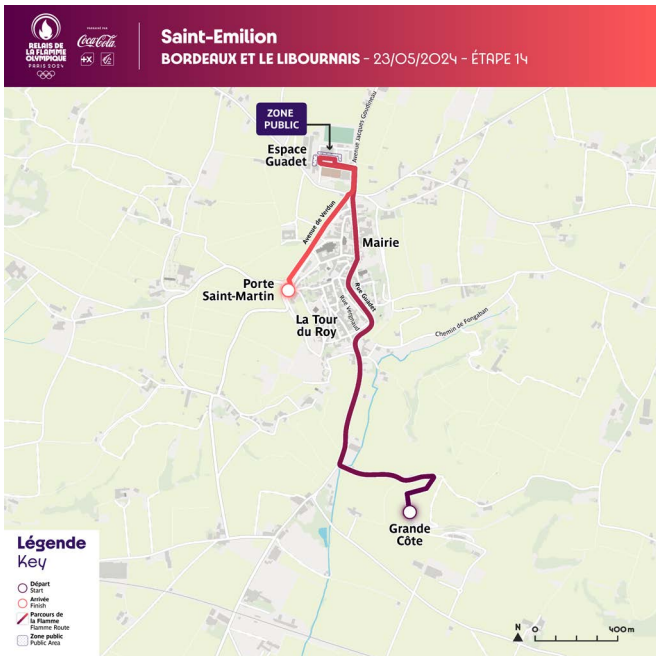


## → Présentation de l'étape

Cette journée en terre girondine sera une belle occasion de découvrir les attraits de ce territoire réputé dans le monde entier pour ses trésors viticoles. Et c'est donc à **Saint-Émilion**, village typique de 2000 habitants, qu'elle débutera. Le village, avec son église monolithe et ses catacombes, est mondialement connu pour ses vignes. La Flamme les traversera d'ailleurs sur 400 mètres. Puis, le tracé dans la métropole de Bordeaux prendra la direction de **l'hippodrome du Bouscat**. La Flamme reprendra la route et se rendra à **Libourne**, à la confluence des rivières de l'Isle et de la Dordogne, ville prisée pour sa bastide, ses quais et son tourisme fluvial. Puis, elle empruntera une navette fluviale de la Cité du Vin à Lormont. La journée se poursuivra avec un trajet de **Mérignac à Pessac** où la Flamme passera à nouveau dans les vignes. La Flamme se rendra également à **la plage des Dagueys** qui borde le lac du même nom, d'une superficie de 40 hectares. La dernière étape mènera la Flamme de la rive droite de la Garonne à Cenon, jusqu'à la rive gauche pour rejoindre le centre-ville de **Bordeaux**

## → Le Relais de la Flamme par segment





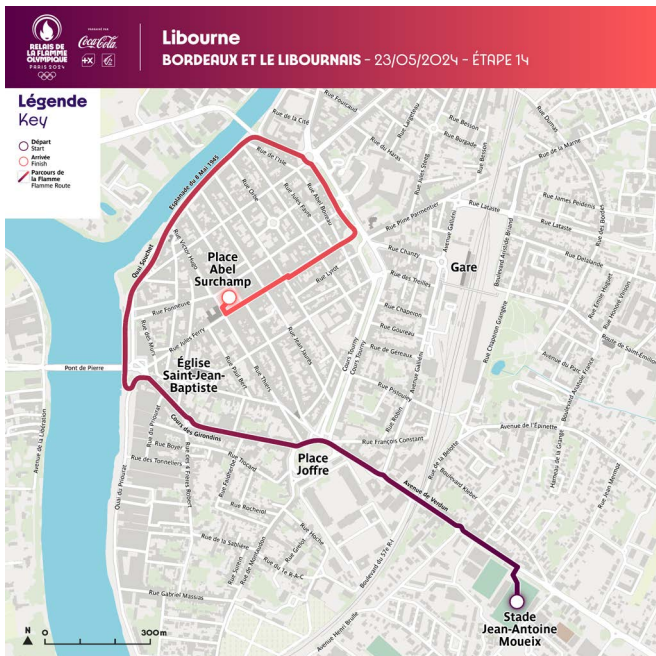
### → Segment n°1 : Saint-Émilion

- 8h30 : départ de la Flamme de Grande Côte
- 9h09 : arrivée de la Flamme à la Porte Saint-Martin
- Distance : 2,6 km



### → Segment n°2 : Hippodrome du Bouscat

- 9h20 : départ de la Flamme
- 9h40 : arrivée de la Flamme
- Distance : 1,1 km



### → Segment n°3 : Libourne

- 10h03 : départ de la Flamme du Stade Jean-Antoine Moueix
- 10h50 : arrivée de la Flamme à la Place Abel Surchamp
- Distance : 2,9 km



### → Segment n°4 : Cité du Vin - Lormont

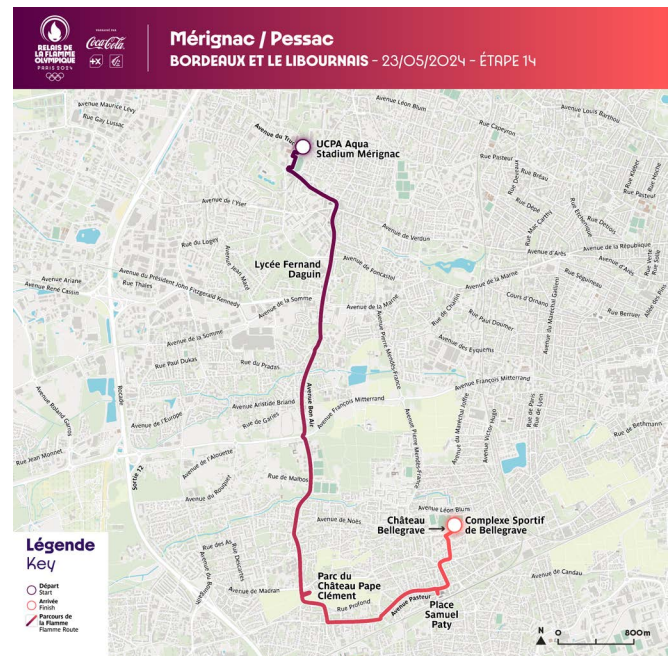
- 11h06 : départ de la Flamme de la Cité du Vin à Bordeaux et traversée de la Garonne en bateau
- 11h36 : arrivée de la Flamme à la Place Aristide Briand à Lormont
- Distance : 0,64 km





## → Segment n°5 : Château Cheval Blanc

- 13h05 : départ de la Flamme
- 13h20 : arrivée de la Flamme
- Distance : 0,8 km



## → Segment n°6 : Mérignac - Pessac

- 13h34 : départ de la Flamme du parvis de l'UCPA Aqua Stadium à Mérignac
- 15h28 : arrivée de la Flamme au complexe sportif de Bellegrave à Pessac
- Distance : 8,2 km



## → Segment n°7 : Lac des Dagueys

- 16h01 : départ de la Flamme et traversée du lac en aviron
- 16h21 : arrivée de la Flamme plage des Dagueys
- Distance : 1,1 km



## → Segment n°8 : Cenon - Bordeaux

- 16h55 : départ de la Flamme du groupe scolaire Jules-Guesde à Cenon
- 19h29 : arrivée de la Flamme à la place des Quinconces à Bordeaux (site de célébration)
- Distance : 10,4 km

# 3.

# RESTRICTIONS DE CIRCULATION ET DE STATIONNEMENT

**Différentes mesures de sûreté ont été prises par les services de l'État en lien avec les collectivités pour permettre le passage du Relais de la Flamme :**

- **Le stationnement** sera strictement interdit sur l'ensemble du parcours emprunté par le relais avant le passage. Tout véhicule en infraction sera déplacé en fourrière, aux frais et risques du contrevenant.
- **Aucun véhicule ne pourra circuler** au moment du passage de la Flamme dans les deux sens de circulation ;
- **Fermeture du parcours** de H-30 minutes à H+15/30 minutes : mise en place de points de cisaillement et de fermeture par barriérage, présence de signaleurs et/ou de forces de l'ordre ;

## → Dans la métropole bordelaise :

- **Le stationnement** est interdit du mardi 21 mai à 9h00 au jeudi 23 mai à 20h00 ;
- **Fermeture de parkings publics** : le parking Bourse et le parking Tourny à Bordeaux seront fermés (accès et sortie) le jeudi 23 mai de 17h30 à 20h00. Celui de Mérignac sera fermé de 13h à 14h.
- **Circulation du tramway** le long du parcours adaptée tout au long de la journée ;
- La circulation des piétons et cyclistes sera interdite sur le **pont de Pierre** durant le passage du convoi (d'environ 18h à 18h30).
- **Interdiction de navigation et stationnement des bateaux** entre le pont Chaban-Delmas et le pont d'Aquitaine (entre 6h et 12h - mesures prises par la DDTM 33) ;

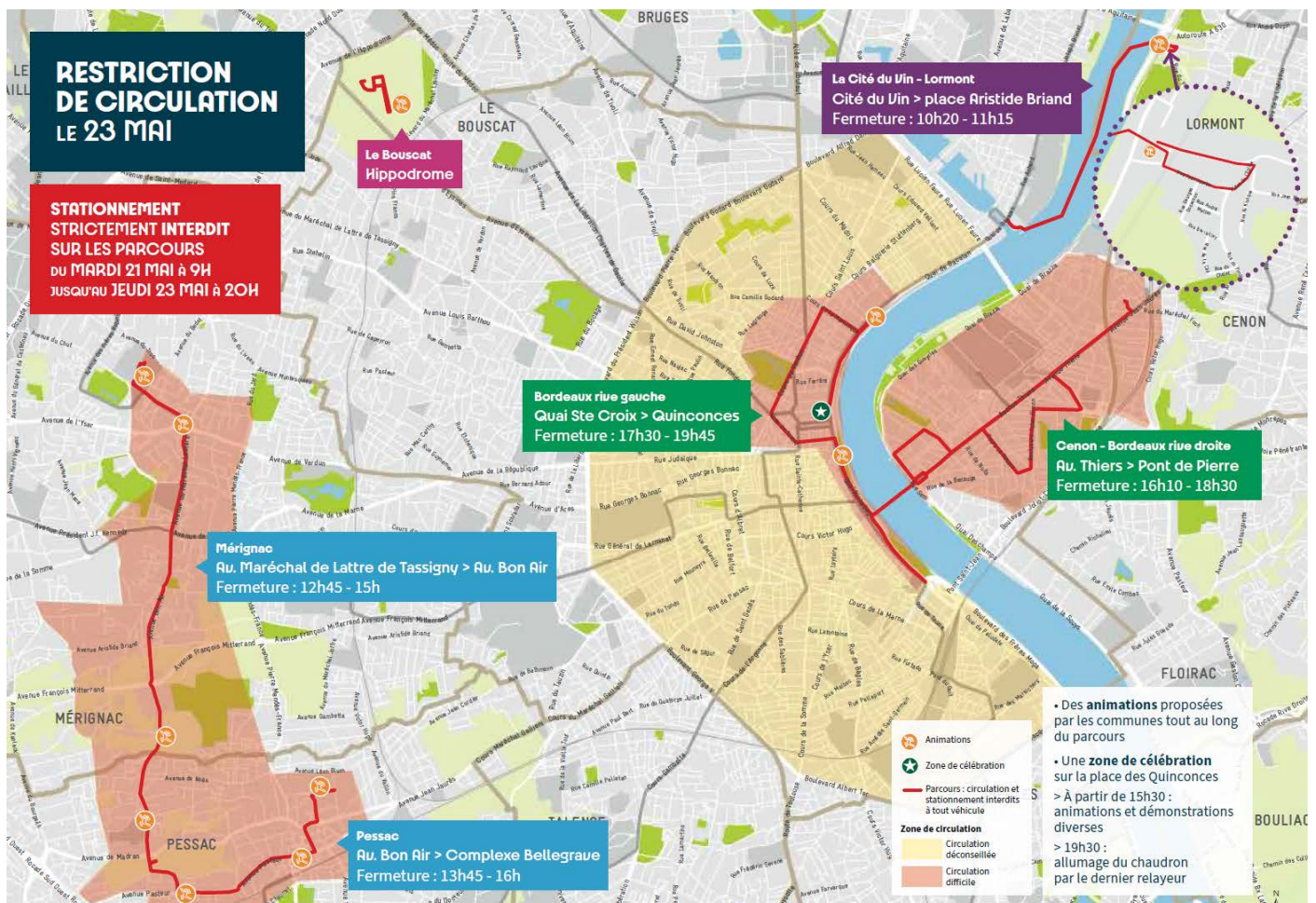
## → Dans le secteur Libourne / Saint-Émilion :

- **À Libourne**, fermeture de la circulation dans toute la Bastide et les deux ponts d'accès (pont de Pierre et pont de Fronsac) de 9h00 à 11h30. Le stationnement est interdit du mercredi 22 mai à 19h30 au jeudi 23 mai à 11h30, des parkings relais sont prévus.
- **Aux Dagueys**, la circulation sera fermée sur la D258 entre les deux ronds-points (sortie nationale et arrivée plage) de 15h00 à 17h30.
- **À Saint-Émilion**, l'accès à la Bastide sera fermé de 7h00 à 9h30, et le stationnement sera interdit du mercredi 22 mai à 22h00 au jeudi 23 mai à 9h30.

### 400 signaleurs aux abords du parcours

Plus de 400 signaleurs bénévoles ont été recrutés par Bordeaux Métropole pour jalonner le parcours et informer les usagers des fermetures à la circulation. 85 bénévoles supplémentaires seront mobilisés à Bordeaux et 65 à Libourne.

## → Dans la métropole bordelaise :



## → Dans le secteur Libourne / Saint-Émilion :



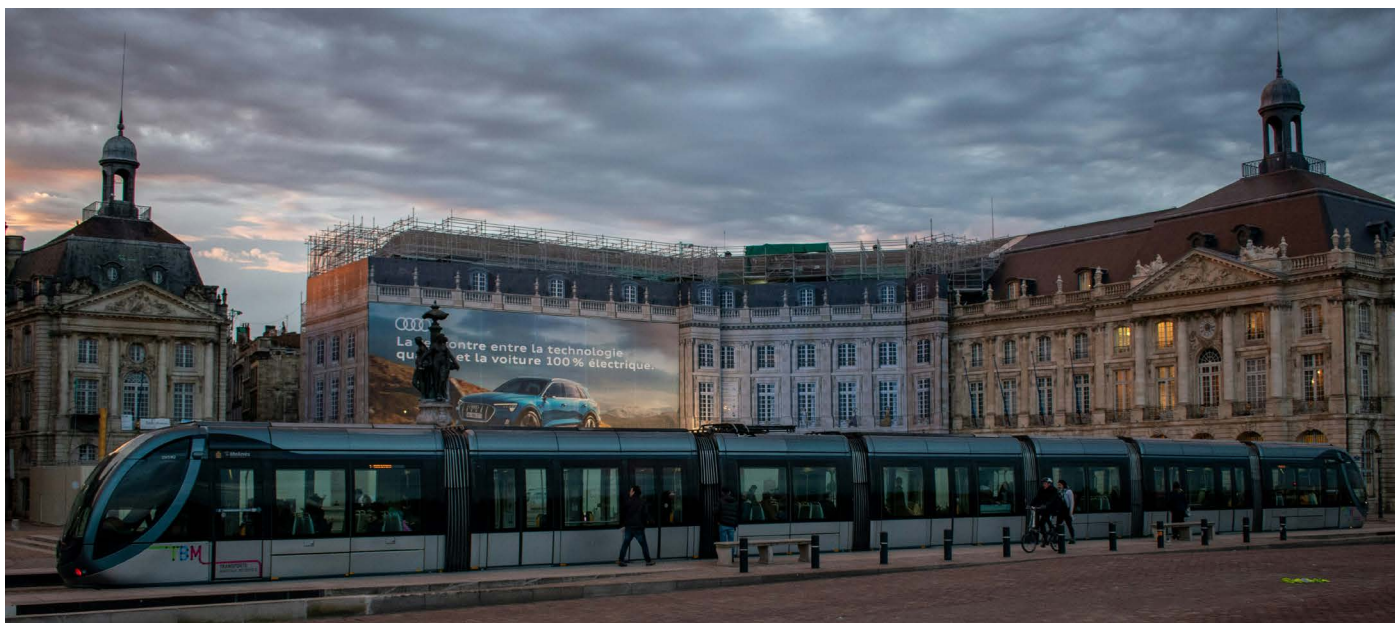
# 4. IMPACT SUR LE RÉSEAU DE TRANSPORT



**La circulation et le réseau de transport seront perturbés.**

→ Si vous devez vous déplacer, vérifiez bien les horaires et options possibles de déviations des bus. Préférez un allongement de votre trajet et préparez-le à l'avance afin d'éviter tout désagrément.

→ Pensez au covoiturage et aux mobilités douces.



## → Dans la métropole bordelaise :

Évitez de vous déplacer dans l'intra-boulevards et consultez le plan de circulation sur [bordeaux.fr](http://bordeaux.fr) ou [bordeaux-metropole.fr](http://bordeaux-metropole.fr) avant toute sortie.

→ **Le tram A** sera interrompu entre Arlac et Le Haillan Rostand / Mérignac de 12h45 à 14h30.

→ **Le tram B** sera interrompu entre Musée d'Aquitaine et Achard de 17h10 à 19h45.

→ **Le tram C/D** sera interrompu entre Gare Saint-Jean et Grand-Parc / Fondaudège de 17h10 à 19h10.

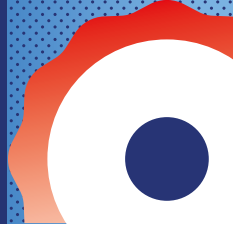
→ **Le réseau TBM** sera perturbé, toutes les informations seront disponibles sur [infotbm.com](http://infotbm.com)

## → Dans le secteur Libourne / Saint-Émilion :

→ **Impact sur les lignes Calibus et les transports régionaux**, toutes les informations sont disponibles sur [libourne.fr](http://libourne.fr) et [saint-emilion.org](http://saint-emilion.org)

→ **Les transports scolaires** seront assurés.

# 5. PROGRAMME DES ANIMATIONS



## → Saint-Émilion :

Saint-Émilion, commune de moins de 2 000 habitants riche en patrimoine classé UNESCO avec notamment ses monuments et son vignoble, sera mise en valeur lors du passage du Relais de la Flamme. «C'est un honneur pour Saint-Émilion d'accueillir le Relais de la Flamme, synonyme d'union et de participation. Des Porteurs de Flamme sélectionnés vont traverser notre cité médiévale : des personnes ordinaires qui font des choses extraordinaires. Nous sommes fiers de les accueillir ».

Ce passage débutera au lieu-dit «pavie» à 8h30 pour un parcours d'environ 2 km sur une durée de 35 minutes. Plus de 500 jeunes seront répartis sur le parcours et des activités sportives sont organisées tout au long de la journée. Certains partenaires notamment les banques ont également prévu d'être présentes devant leur agence avec des animations.

→ **Ateliers sportifs – Stade de Saint-Émilion (10h à 16h)** : 300 enfants seront accueillis pour une journée organisée par la communauté de communes et ses partenaires autour d'une vingtaine d'ateliers dédiés sport mais aussi à l'environnement ou à la philosophie.

## → Le Bouscat :

La ville du Bouscat est fière d'accueillir la Flamme Olympique sur le site de l'hippodrome du Bouscat. Tous les habitants du Bouscat et des environs sont invités à venir assister à cet événement exceptionnel. En plus du passage de la Flamme, la ville du Bouscat a prévu un programme riche en animations pour cette journée spéciale. Des concerts, des spectacles, des ateliers et des jeux rythmeront cet événement festif.

→ **Le village sportif – Hippodrome du Bouscat (de 9h30 à 12h30)** : le village accueillera toute la matinée des scolaires et des jeunes d'associations du Bouscat. Ils profiteront de démonstrations et d'initiations de nombreuses activités sportives et culturelles (jeux géants, breakdance, hip-hop), encadrés par les éducateurs de la ville et les membres des associations.

→ **Flashmob « Anneaux Olympiques » – Hippodrome du Bouscat (9h20)** : 70 élèves se rassembleront sur le passage de relais n°3 pour former les anneaux Olympiques. Près de 500 élèves assureront une haie d'honneur en musique et réaliseront des chorégraphies devant la tribune.



## → Libourne :

C'est un moment historique que nous allons vivre ensemble le 23 mai prochain ! Historique et rare ! 32 ans après le passage de la flamme olympique à Libourne à l'occasion du relais vers Albertville (1992) et les jeux olympiques d'hiver, la flamme olympique revient pour une **double apparition à Libourne. Une première étape en centre-ville et une seconde au Pôle nautique international des Dageys.**

La ville de Libourne a fait le choix d'impliquer le plus largement possible les établissements scolaires à cet événement, pour graver ce souvenir olympique chez la jeune génération. Ce sont plus de 9000 élèves, de l'élémentaire au lycée, qui seront présents le jeudi 23 mai pour voir les relayeurs assurer la déambulation de cette flamme symbole d'unité et de paix.

Après le passage de la flamme olympique, les événements autour des jeux olympiques continueront à Libourne avec notamment le lancement du parcours de la « flamme périscolaire » qui cheminera d'accueils périscolaires en accueils périscolaires dès le 23 mai et jusqu'au 5 juillet. Ces relais seront l'occasion pour les enfants de découvrir de nouvelles pratiques sportives, d'échanger autour des valeurs du sport et de l'olympisme et de participer à des ateliers sur la thématiques « Art et Sport ». L'occasion aussi de mettre en avant les associations sportives du territoire qui seront associées à cette flamme périscolaire.

Sur la partie bordelaise des célébrations de la journée du 23 mai, la ville de Libourne sera présente aux Quinconces sur le stand collectivités et proposera un espace de démonstration et de pratique du tir sportif avec la complicité du club libournais et un spectacle d'escrime artistique avec Magalie Ressiot, championne du Monde d'Escrime Artistique 2012 et fondatrice de l'Académie d'Escrime Scénique.

### Informations pratiques :

→ **Un Bureau de la Flamme** est installé dans les locaux de l'hôtel de ville du 6 au 23 mai, du lundi au vendredi (hors week-end et jours fériés) de 9h à 18h : 05 57 55 33 25 – [flamme2024@libourne.fr](mailto:flamme2024@libourne.fr) ;  
- Plus d'informations (circulation, stationnement, trajets des parcours, etc.) seront précisées sur le site internet de la ville : [www.libourne.fr](http://www.libourne.fr)

→ **À noter** : en dehors des zones mobilisées pour assurer le passage de la flamme olympique, la ville de Libourne rendra le stationnement gratuit du mercredi 22 mai à 17h au jeudi 23 mai 17h.

## → Lormont :

Le passage de la flamme olympique est prévu à Lormont le jeudi 23 mai 2024. Elle arrivera en navette fluviale depuis la cité du vin. Départ cité du vin à 11H06 précisément. À Lormont, un premier relayeur traversera la place Aristide Briand et montera la rue Jean Jaurès jusqu'à l'église Saint-Martin. La flamme sera transmise à un second relayeur, puis redescendra la rue du général de Gaulle avant de poursuivre sa route. Fin à Lormont à 11H36.

→ **Lancement des animations avec la fanfare de l'École Municipale de Musique - place Aristide Briand (10h15)** : Danse, Théâtre (EMMDT) Dominique Boudot.

→ **Chorégraphies des classes de CM1 et CM2 de l'école Albert-Camus « Génération 2024 » (10h30).**

→ **Démonstration de breakdance** avec le crew IMMIGRANTZ (10H45).

### Informations pratiques :

Mairie de Lormont – 05 57 77 63 27



## → Mérignac :

Le jeudi 23 mai, la flamme olympique passera par Mérignac. Elle est attendue à l'Aqua Stadium à 13h34, avec un spectacle musical de l'Opéra de Bordeaux et des démonstrations des associations résidentes, surf, canoë kayak, subaquatique et de natation synchronisée par les Girondins de Bordeaux auxquelles les enfants de CP et CE1 ( 900 élèves) des écoles mérignacaises pourront assister.

Puis elle se rendra au stade Robert Brettes en présence des élèves du CE2 au CM2 (1 500 enfants), accompagnés des collégiens de Capeyron (600 jeunes) où se déroulera une mini cérémonie d'ouverture avec un concert et une fresque géante aux couleurs des anneaux olympiques réalisés par les collégiens.

La flamme passera ensuite devant le collège Gisèle Halimi puis par la place Charles-de-Gaulle et le conservatoire avant d'arriver au stade Cruchon où un spectacle de foot freestyle professionnel et des animations foot, cécifoot et d'autres ateliers d'initiation à des pratiques sportives de plein air, seront organisées par les clubs de football (FCE Arlac et SAM) et les ETAPS de la Ville pour les 600 élèves du collège les Eyquems.

Pour cette occasion, la ville convie les habitants à prendre part à cette fête tout au long du parcours et organise un village olympique et paralympique place Charles-de-Gaulle de 11 h à 15 h, pour célébrer collectivement le passage de la flamme, avec spectacle et animations.

→ **Le mini-village olympique et paralympique – Place Charles-de-Gaulle (de 11h00 à 15h00)** : proposera un spectacle de breakdance avec le groupe des Immigrandz, un concours de basket et de nombreuses animations sportives (mini-tennis, judo, escrime, boxe, basket, handball, basket fauteuil, basket inclusif, danse inclusive) et festives. Restauration sur place.

### Informations pratiques :

Mairie de Mérignac – 05 56 55 66 00 – [guichet.unique@merignac.com](mailto:guichet.unique@merignac.com)

## → Pessac :

Pessac s'enflamme pour les Jeux, et les Pessacais seront nombreux à s'embraser d'enthousiasme à l'occasion du passage de la flamme. Venant de Mérignac, elle entrera à Pessac via l'avenue du pont de l'orient, traversera le centre-ville aux alentours de 15h15 pour rejoindre le complexe sportif de Bellegrave vers 15h30.

Avec 17 sportifs de haut-niveau accompagnés par la Ville dont 4 Pessacais susceptibles de participer aux épreuves olympiques et paralympiques, 10 clubs labellisés « inclusifs » par le Comité Paralympique et Sportif Français et, plus généralement, plus de 12000 licenciés sur son territoire, Pessac propose une journée de célébration à la hauteur de l'engouement...

Une quarantaine d'animations musicales, théâtrales et de démonstrations sportives seront organisées autour du village des sports et de l'engagement installé au complexe sportif de Bellegrave et en centre-ville sur la place de la Ve république. Cette journée de festivités permettra à plusieurs milliers d'enfants âgés de 3 à 18 ans ainsi qu'au grand public de célébrer ce moment unique. Le long du parcours, de nombreux élèves porteront haut les couleurs de leur établissement et réaliseront des haies d'honneur au passage du Relais.

→ **Village des sports et de l'engagement au complexe sportif de Bellegrave (de 10h à 16h)** : Jusqu'à 1000 personnes pourront être accueillies pour découvrir et s'initier à plus de 30 disciplines sportives dont certaines olympiques et paralympiques (cécifoot, rugby, breakdance, handball, gymnastiques et etc..), et participer aux ateliers de sensibilisation citoyenne autour du développement durable, de l'engagement et de l'égalité. À 13h, un show des associations présentant des démonstrations sportives et prestations culturelles du savoir-faire du territoire sera proposé pour tous. À partir de 14h45, nous attendrons et célébrerons en musique de l'arrivée de la Flamme

→ **Animations place de la Vème République (14h à 15h30)** : représentation théâtrale des élèves du collège Gérard Philipe et animations musicales.

### Informations pratiques :

Mairie de Pessac – DSJVE - [sport.jeunesse@mairie-pessac.fr](mailto:sport.jeunesse@mairie-pessac.fr) – 0557936680

## → Cenon :

À Cenon, la flamme olympique partira du groupe scolaire Jules-Guesde en direction de l'avenue Jean-Jaurès, puis vers Bordeaux. Des animations sont prévues le long de son parcours cenonnais de 350 mètres. La fanfare « The ambrassadors » déambulera dans les rues de la ville. La place Garmendia accueillera une démonstration d'urban tennis ainsi qu'une compagnie de breakdance qui réalisera une démonstration.

Durant cette journée historique, des initiations aux sports olympiques seront proposées aux élèves du groupe scolaire Jules-Guesde et de l'école Camille-Maumey. Au programme : lutte, judo, basket, handball, badminton, tennis de table, athlétisme ... Une démonstration handisport sera également organisée.

**Les autres établissements de Cenon ne resteront pas sur la touche, des olympiades entre les écoles auront lieu les 16, 17, 21 et 24 mai.**

→ **Les 16 et 17 mai de 10h à 15h30, les olympiades des écoles – Stade Palmer** : ateliers athlétiques et course orientation pour les élèves du CP au CM2.

→ **Le mardi 21 mai de 10h15 à 15h30, les olympiades de l'école Michelet – Stade Palmer** : jeux athlétiques et collectifs.

→ **Le vendredi 24 mai de 10h à 15h : les olympiades de l'USEP (union sportive de l'enseignement du premier degré) – Stade Palmer** : dix classes de l'USEP de la circonscription vont se défier lors de 14 épreuves olympiques.

### Informations pratiques :

Mairie de Cenon – Pierre Pallas-Palacio / [pierre.pallaspalacio@cenon.fr](mailto:pierre.pallaspalacio@cenon.fr) – 06 18 00 63 73



## → Bordeaux :

De la rive droite à la rive gauche, la flamme sillonnera le cœur historique de Bordeaux avant d'être célébrée Place des Quinconces où sera allumé le chaudron olympique. La capitale régionale accueillera à 16h55 le Relais de la Flamme Olympique qui aura parcouru dans la journée Saint-Emilion, Le Bouscat, Libourne, Lormont, Mérignac et Pessac. La célébration et l'allumage du chaudron sont prévus à 19h20, Place des Quinconces.

La flamme olympique rentrera dans Bordeaux du côté de la rive droite, elle passera devant la Piscine Galin avant de prendre la rue Petit Cardinal. Elle poursuivra son chemin vers la Place Stalingrad en passant notamment par le cours le Rouzic et la rue Léonce Motelay.

C'est par le Pont de Pierre que la Flamme franchira la Garonne. Elle passera devant le Miroir d'eau, lieu du relais collectif d'Hockey sur gazon, puis s'engagera vers les allées de Tourny avant de prendre le cours de Verdun qui longe le Jardin Public. Enfin, la Flamme se dirigera vers les quais et le Skatepark des Chartrons lieu du relais collectif de Skateboard avant de rejoindre la Place des Quinconces le lieu de célébration et d'allumage du chaudron. Dès 12h, plusieurs animations auront lieu sur différents sites tout au long du parcours (Skate Park des Chartrons, au Miroir d'eau, Placette Munich, Maison éco-citoyenne et son parvis, Blonde Vénus sans oublier le site de célébration ouvert de 15h30 à 20h place des Quinconces.

→ **Initiations / démonstration de skate – Skatepark des Chartrons** (de 12h à 19h) : A l'occasion du relais collectif, des animations et plus précisément des initiations à la pratique du skate seront proposées, par la Fédération Française de Roller et Skateboard, à toutes et tous sur le skatepark des Chartrons. Des démonstrations de riders professionnels comme Vincent Milou (athlète Olympique) ou Lucie Schoonheere (athlète de la TEAM BORDEAUX) viendront compléter ce programme tout au long de l'après-midi, afin d'attendre la flamme olympique dans une ambiance conviviale.

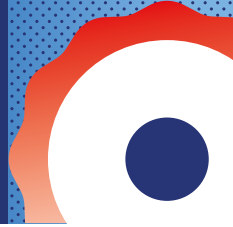
→ **Initiations / démonstration de hockey sur gazon – Miroir d'eau** (de 14h à 17h) : Des animations permettant de découvrir la pratique du hockey sur gazon seront mises en place par la Fédération Française de Hockey, avec notamment la présence de structures gonflables, d'ateliers de panna hockey (1vs1/2vs2) et de tir au but.

→ **Europe culturelle et sportive – Parvis de la Maison éco-citoyenne** (de 14h à 19h) : Un village associatif sera ouvert au niveau du Parvis de la Maison Eco-Citoyenne (MEC) avec la présence de différentes structures travaillant autour des questions européennes, telles que Europe Direct, Info Jeunes/So Mobilité, Jeunes Européens – Bordeaux, le Mouvement européen France - section Gironde, la Maison de l'Europe Bordeaux-Aquitaine, les Ambassadeurs Erasmus+ de l'Agence Erasmus+ Éducation et Formation, les Ambassadeurs Office Franco-Allemand pour la Jeunesse (OFAJ), Eurofeel, ESN... Des stands thématiques seront proposés afin d'explorer la richesse culturelle et sportive de l'Europe. Un accent particulier sera mis sur les pays participants, leurs traditions, leurs sports emblématiques. Les Ambassadeurs OFAJ proposeront également des petits jeux sportifs, toujours dans une perspective européenne. Vers 17h, une conférence sur la thématique de l'Europe et des sports se tiendra au sein de la MEC. Pour finir, un concert avec la présence d'artistes européens viendra clôturer cette animation à Blonde Vénus dès 20h.

### Informations pratiques :

Site internet pour les Jeux Olympiques Paris 2024 : [lesjeux.bordeaux-metropole.fr](https://lesjeux.bordeaux-metropole.fr)  
ou sur [bordeaux.fr](https://bordeaux.fr)

# 6. SITE DE CÉLÉBRATION ET CÉRÉMONIE DU CHAUDRON



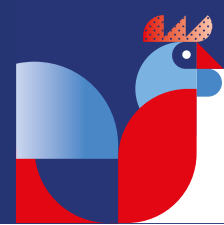
En parallèle du parcours du Relais de la Flamme, un site de célébration situé sur la **place des Quinconces à Bordeaux ouvrira ses portes au grand public de 15h30 à 20h00.**

- Ce lieu de rassemblement festif pourra accueillir au maximum **10 000 personnes.**
- Différents espaces permettront aux visiteurs de **suivre en direct le parcours du Relais de la Flamme** sur écran géant et de découvrir sur les stands partenaires de nombreuses animations et initiations sportives.
- Le dernier relayeur de la journée viendra symboliquement déposer la Flamme lors de **la cérémonie du chaudron à 19h30**, marquant la fin l'étape girondine du Relais de la Flamme.
- **Des contrôles de sécurité** (inspection visuelle, ouverture des sacs) seront réalisés à l'entrée du site par des agents privés de sécurité ainsi que par la police municipale.

Des espaces partenaires de Paris 2024 et un espace collectivité réunissant les 4 parties prenantes : Saint-Emilion, Libourne, la ville de Bordeaux et Bordeaux Métropole. Cet espace résolument orienté sur l'expérience visiteurs permettra de profiter de diverses animations en accès libre (simulateurs de surf, stand de tir, photobooth, babyfoot géant ...) et de pouvoir rencontrer certains des porteurs de flamme de notre territoire et des sportifs de la Team Bordeaux.

- Un écran géant de 65 m2 alternant la retransmission en direct du relais de la flamme le territoire et la reprise caméra des différentes animations sur la dalle centrale.
- Une dalle centrale de 300 m2 qui accueillera de nombreuses démonstrations à la fois sportives, culinaires et culturelles.
- Une offre de restauration rapide, via des foodtrucks, pour les petites faims sera également présente sur la zone.





Pour que le Relais de la Flamme soit une grande fête populaire, le ministère de l'Intérieur et des Outre-mer a fortement mobilisé les préfetures impliquées pour assurer la sécurisation de cet événement inédit.

Le préfet de la Gironde organise en ce sens avec les services de l'État et les collectivités locales (Direction interdépartementale de la Police nationale, Gendarmerie, Service départemental d'incendie et de secours, direction interrégionale des routes Atlantiques, Bordeaux Métropole, Conseil départemental de la Gironde, Conseil régional Nouvelle-Aquitaine, mairies, etc) les conditions de sécurisation du parcours et prend les mesures nécessaires à son bon déroulement.

## → Préfecture de la Gironde :

Afin d'encadrer le passage du Relais de la Flamme en Gironde le 23 mai prochain, le préfet de la Gironde a pris plusieurs mesures préfectorales permettant de sécuriser le parcours :

→ **Un arrêté préfectoral «cadre»** fixe les conditions de passage du Relais de la Flamme Olympique (restrictions de circulation et de stationnement, interdiction de vente, détention, transport et consommation de boissons dans des contenants en verre sur la voie publique le long du parcours).

→ **Des mesures de polices administratives** ont été prises (définition d'un périmètre de protection autour du site de célébration du Chaudron, restrictions en matière de transport d'armes, de produits explosifs et d'artifices pyrotechniques, réglementation de la vente au détail et du transport en récipients de carburants ou tous produits inflammables, interdiction de manifestation en tant que de besoin).

→ **Un appui aérien par hélicoptère et drones** permettra aux forces de sécurité intérieure de sécuriser le bon déroulement de cette manifestation sportive.

→ **Le centre opérationnel départemental (COD)** de la préfecture de la Gironde sera activé de 6h30 à 21h00, regroupant les services et partenaires de gestion de crise afin de coordonner tous les moyens nécessaires.

→ **Un poste de commandement opérationnel (PCO)** sera également activé à la sous-préfecture de Libourne pour permettre une coordination des services de l'État en cas d'incident.

## → Forces de sécurité intérieure :

La sécurisation de l'itinéraire de la Flamme reposera notamment sur la mise en place d'un dispositif de jalonnement de forces de sécurité intérieure et de policiers municipaux.

Des moyens complémentaires seront déployés pour assurer la sécurisation de sites emblématiques et historiques.

### Police nationale (DIPN)

À l'occasion de cet événement majeur, la Direction interdépartementale de la Police nationale (DIPN) de Gironde met en place un service d'ordre de grande ampleur, qui poursuit deux objectifs :

→ **la sécurisation maximale de l'événement** (flamme, relayeurs, public, convoi).

→ **un dispositif de circulation et de mobilité aux abords du convoi** à travers la mise en place de jalonnement, de barriérage et de signaleurs, en étroite coordination avec les collectivités territoriales, les polices municipales et Transports Bordeaux Métropole (TBM).

L'étape girondine du Relais de la Flamme est l'une des plus importantes au niveau national par sa durée et sa longueur, ce qui nécessite l'engagement considérable de la DIPN 33 :

- Sur chaque site d'arrivée et de départ, un **dispositif de sécurisation anti-terroriste** sera mis en place, avec le concours d'unités spécialisées (BRI, RAID).
- **Des effectifs en uniforme et en civil (BAC)** aux abords des grands rassemblements de personnes afin de prévenir et lutter contre tout phénomène de délinquance.

Sur les parcours du Relais de la Flamme :

- **Un dispositif de jalonnement et de circulation** sera mis en place afin d'assurer la sécurité du parcours et garantir au maximum la mobilité des flux de personnes et de véhicules.
- **Des moyens technologiques spéciaux seront engagés** (surveillance par drones, dispositif de lutte anti drone).
- **Des VTT « police »** en sécurisation des relayeurs et de la bulle de sécurité.
- **Des effectifs motocyclistes assureront les pilotages et transferts des convois** Agile et Engagement, et plus généralement la mise en œuvre des mesures de déviation ou de régulation routière (une vingtaine de motocyclistes).
- **Un dispositif judiciaire spécifique** sera mis en place par le Service interdépartemental de la Police judiciaire de la Gironde (SIPJ 33), sous l'autorité de Mme la procureure de Bordeaux.
- Une **salle de commandement opérationnel** dédiée sera armée au sein de l'hôtel de police.

Au total, **plus de 500 policiers (CRS, DIPN) appuyés de 50 policiers réservistes seront engagés**, ainsi que les policiers municipaux des communes de Pessac, Mérignac, Cenon, Lormont et Bordeaux. **6 unités de forces mobiles** accompagnent le dispositif.

Les **démineurs** procéderont à des inspections de sécurité accompagnés d'équipes cynophiles sur plusieurs sites du Relais de la Flamme. Ils resteront en alerte, tout au long de la journée, pour des interventions rapides sur le parcours, en cas de besoin. 5 binômes de démineurs sont mobilisés sur cette journée.





## Gendarmerie nationale

La Gendarmerie est engagée toute la journée du 23 mai afin d'assurer la sécurité liée au Relais de la Flamme. Au total ce sont **plus de 300 gendarmes qui seront mobilisés** dès 6h du matin et ce jusqu'à la fin de soirée sur le ressort de la compagnie de Libourne, en plus des Escadrons de Gendarmerie Mobile qui suivent le parcours.

**Les missions sont diverses, allant de la sécurisation des flux ou des emprises à la mise en œuvre de moyens spéciaux, et mobilisent les militaires de l'ensemble du groupement**, avec bien évidemment un effort consenti par la compagnie hôte du relais, qui tiendra les différents sites et jalonna le parcours. Des militaires de brigade sont sollicités, ainsi que des gendarmes du peloton de surveillance et d'intervention de la gendarmerie (PSIG) qui seront renforcés par un grand nombre de réservistes issus du département.

Comme toute manifestation d'ampleur impliquant les voies routières, l'**Escadron Départemental de Sécurité Routière** sera inclus dans la manœuvre en assurant le pilotage du convoi et la viabilité des axes qui seront empruntés.

La troisième dimension n'est pas oubliée puisque la **Section Aérienne de la Gendarmerie** fera décoller un hélicoptère durant toute la journée, appuyé par des drones de la **Section Opérationnelle de Lutte contre les Cybermenaces**, l'ensemble de ces moyens aériens retransmettant en direct leurs images au commandement. Des **équipes de Lutte Anti Drone** permettront de s'assurer qu'aucun intrus ne survole l'espace le temps de l'événement.

Afin d'assurer au mieux la sécurité de la Flamme, **des gendarmes seront également coureurs ou porteurs**, pour assurer la complétude du dispositif.

Des **gardiens de la Flamme** ont été sélectionnés via un appel volontaire parmi les forces de sécurité nationales (ministère de l'Intérieur ou ministère des Armées) pour veiller à l'intégrité de la Flamme tout au long du parcours. Ces agents supplémentaires se distinguent des autres forces de sécurité, en charge de la sécurisation des populations et des relayeurs, qu'elles complètent.

## → L'Armée

**Quatre sections des forces Sentinelle**, composées chacune de 9 militaires, seront déployées entre Saint-Émilion, Libourne, à l'hippodrome du Bouscat, la Cité du vin, au stade Robert Brettes, au complexe Bellegrave, sur les quais de Bordeaux et sur le site de célébration.

## → Services de secours :

Les **centres d'incendie et de secours du SDIS de la Gironde** dont les secteurs d'intervention sont traversés par le relais de la flamme seront tout particulièrement sensibilisés à cet événement. Une cartographie spécifique sera mise à leur disposition. Cette dernière détaille le tracé du relais, les horaires de passage ainsi que le positionnement des postes de secours.

De nombreux sapeurs-pompiers seront positionnés en garde postée dans ces différents centres de secours. Ce maillage opérationnel permettra une intervention rapide dans les situations qui ne pourraient pas être solutionnées par le dispositif prévisionnel tenu par les associations agréées de sécurité civile. Il est à noter que le parcours du relais de la flamme reste accessible en tout temps par les engins de secours.

→ **135 sapeurs-pompiers** des casernes de Bruges, Mérignac, Bordeaux-Ornano, La Bastide, Bassens et Libourne seront en alerte et prêts à intervenir sur le parcours du Relais de la Flamme ;

→ Pour le site de célébration, ce sont **87 sapeurs-pompiers** des casernes de Bruges, Bordeaux-Ornano et La Bastide qui seront en pré-alerte.

Des officiers de sapeurs-pompiers seront déployés au centre opérationnel départemental (COD) et au poste de commandement opérationnel (PCO) de Libourne pour participer à la gestion inter-services de cet événement.

Une salle de crise sera spécifiquement activée au Centre Opérationnel Département d'Incendie et de Secours de la Gironde (CODIS) pour coordonner les éventuelles interventions, anticiper la montée en puissance des moyens sapeurs-pompiers et assurer une remontée efficace de l'information.

Le dispositif de secours /santé sur la zone bordelaise sera assuré par l'**Association départementale de protection civile de la Gironde (ADPC 33)** mandatée par Bordeaux Métropole.

→ 62 secouristes, 3 médecins, 4 infirmiers et 12 véhicules de secours à la personne mobilisés sur la métropole bordelaise.

→ 4 postes de secours seront installés à Bordeaux, Pessac et Le Bouscat.

→ Le dispositif de secours /santé sur la zone libournaise sera assuré par la **Protection civile du Libournais** mandaté par la ville de Libourne et par la **Croix Rouge** mandatée par la ville de Saint-Émilion.

→ 7 postes de secours (16 secouristes et 2 ambulances) à Libourne et 5 postes de secours (12 secouristes et 2 ambulances) au lac des Dagueys ;

→ 12 secouristes et 1 ambulance à Saint-Émilion.

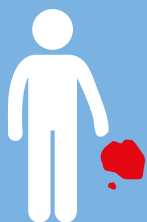


# 8

## RÈGLES À RESPECTER



→ Sur le bord de la route, je ne traverse pas la chaussée sans vérifier l'arrivée éventuelle de véhicules ou de relayeurs



→ Je ne jette pas mes déchets sur le bord du parcours



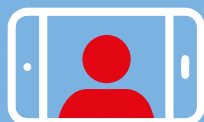
→ Les animaux de compagnie sont tenus en laisse



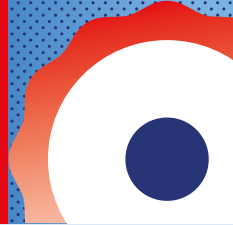
→ Je ne cours pas au côté des relayeurs pour ne pas gêner leur progression



→ Les enfants doivent être surveillés et les plus jeunes tenus par la main



→ Je ne gêne pas le ou les relayeurs pour faire des photos, vidéos ou selfies



Afin de permettre aux médias de suivre cet événement inédit, un centre de presse sera installé sur le site de célébration sur la place des Quinconces sur ses horaires d'ouverture (15h30 – 20h).

- Les journalistes souhaitant y accéder doivent s'accréditer auprès de Bordeaux Métropole à l'adresse [m.pinsolles@bordeaux-metropole.fr](mailto:m.pinsolles@bordeaux-metropole.fr)
- Les journalistes non accrédités le jour J devront obligatoirement se munir de leur carte de presse
- Veuillez noter qu'aucune captation d'images par drone n'est autorisée par Paris 2024.







# CÉLÉBRONS ENSEMBLE L'ARRIVÉE DE LA FLAMME OLYMPIQUE

**23.05.2024**

**15H30 - 19H30**

**PLACE DES  
QUINCONCES**

**Rencontres, animations  
et allumage du chaudron**  
[lesjeux.bordeaux-metropole.fr](http://lesjeux.bordeaux-metropole.fr)

# NOTES :

A series of horizontal dotted lines for writing notes.



## CONTACTS PRESSE

### Préfecture de la région Nouvelle-Aquitaine Préfecture de la Gironde

Bureau de la communication interministérielle  
Sophie BILLA / Delphine SALVA  
Tél : 05 56 90 60 18 / [pref-communication@gironde.gouv.fr](mailto:pref-communication@gironde.gouv.fr)  
 @PrefAquitaine33   

### Bordeaux Métropole

Virginie BOUGANT – 06 27 52 48 69 / [vi.bougant@bordeaux-metropole.fr](mailto:vi.bougant@bordeaux-metropole.fr)  
Margot PINSOLLES – 06 61 80 61 23 / [m.pinsolles@bordeaux-metropole.fr](mailto:m.pinsolles@bordeaux-metropole.fr)

### Mairie de Bordeaux

Nicolas CORNE – 06 20 33 00 15 / [presse@mairie-bordeaux.fr](mailto:presse@mairie-bordeaux.fr)

### Mairie du Bouscat

05 57 22 26 72 / [communication@bouscat.fr](mailto:communication@bouscat.fr)

### Mairie de Cenon

Arnaud BURBAUD – 06 73 35 69 33 / [arnaud.burbaud@cenon.fr](mailto:arnaud.burbaud@cenon.fr)

### Mairie de Libourne

Priscilla RIVAUD – 07 64 50 05 56 / [privaud@lacali.fr](mailto:privaud@lacali.fr)

### Mairie de Lormont

Médélise DUNY – 07 87 81 59 48 / [medelise.duny@lormont.fr](mailto:medelise.duny@lormont.fr)

### Mairie de Mérignac

Elyse PERUSSEAU – 07 61 61 37 95 / [e.perusseau@merignac.com](mailto:e.perusseau@merignac.com)

### Mairie de Pessac

Florian CORRAL – 06 65 82 19 62 / [presse@mairie-pessac.fr](mailto:presse@mairie-pessac.fr)

### Mairie de Saint-Émilion

Joëlle MANUEL – 06 81 87 27 27 / [joelle.manuel@gmail.com](mailto:joelle.manuel@gmail.com)